

A „RÉS” Szociális és Kulturális Alapítvány 2010. évi közhasznúsági jelentésének szakmai része

A „RÉS” Szociális és Kulturális Alapítvány 1995. májusában alakult. Alapítói magánszemélyek, akik célul tűzték ki a szociális és kulturális szféra fejlesztését, hiánypótló ellátási formák kialakítását és működtetését. Úgy véljük, hogy a szociális háló védelméből több hátrányos helyzetű csoport is kiesik, ezekre a hiányosságokra utal szervezetünk elnevezése.

Munkatársaink egy részével már korábban együtt dolgoztunk egy hasonló struktúrájú intézményben, s az itt szerzett tapasztalataink alapján alakítottuk az általunk működtetett ellátási formákat.

Alapító Okiratunk szerint céljaink a következők:

"... A szociális és kulturális szempontból átmenetileg vagy tartósan nehéz helyzetbe került személyek segítése, rehabilitációja, az őket gondozó, szállásbiztosító, illetve egészségügyi intézmények (pl.: járóbeteg alap- és szakellátás, utókezelő, stb.), szolgáltatások, valamint speciális ellátási formák (pl.: rehabilitációs otthon, foglalkoztatási átképzés, stb.) kialakításának és fenntartásának elősegítése, valamint az ehhez kapcsolódó elméleti -szakmai munka támogatása..."

Az alapítvány törzsadatai az alábbiak:

Székhely: 1173 Budapest, Pesti út 237., telefon/fax: 258-58-95, 258-58-96

Bejegyzés dátuma: 1995. május 15.

Bejegyzés sorszáma: 5469

Adószám: 18071205-1-42

Bankszámlaszám: K&H Bank Rt., Oktogon Fiók, 10404072-40713995-00000000

Alapítványunk 1998. január 01. óta kiemelkedően közhasznú szervezet.

Az Alapító Okiratban foglalt célok megvalósulása érdekében tavaly is az alábbi programokat működtettük:

Program neve	Címe	Indítás időpontja	Tevékenység
Családok Átmeneti Otthona	1173 Budapest, Pesti út 237., telefon/fax: 258-58-95, 258-58-96	2006.	Krízishelyzetbe jutott családok számára lakhatási lehetőség, szociális és mentális segítségnyújtás biztosítása
Női Éjjeli Menedékhely	1067 Budapest, Podmaniczky u. 33., telefon/fax: 269-36-01	1998.	Életvitelszerűen utcán élő hajléktalan nők számára szállás, alapvető szolgáltatások biztosítása
Szociális Munka Fiatalokkal	1173 Budapest, Pesti út 237., telefon/fax: 258-58-95, 258-58-96	1998.	Veszélyeztetett fiataloknak segítség, információ biztosítása, ártalomcsökkentés, prevenció, a fiatalok szabadidős foglalkozásának megszervezése, egészséges életmóddal kapcsolatos programok szervezése, drámapedagógiai módszerek alkalmazása

I. Családok Átmeneti Otthona (1173 Budapest, Pesti út 237., telefon: 258-58-95)

A Családok Átmeneti Otthonában folyó szakmai tevékenység célja: a hozzánk bekerülő családok erőforrásait olyan mértékben megerősítsük, hogy az intézményi megállapodásban foglalt határidő letelte után intézményes kereteken kívül is tudjanak önállóan, vagy minimális segítséggel működni. A szakmai munka során kiemelt figyelemmel kezeljük a keresőképes családtagok munkaerő piacra való visszatérésének, munkajövedelem megszerzésének segítségét és fokozott figyelmet fordítunk a hospitalizálódás elkerülésének, illetve a gyermekvédelmi és/vagy hajléktalan ellátás rendszeréből való kikerülésnek a segítésére.

Bekerülés módja: Annak érdekében, hogy a hozzánk bekerülő családok szükségleteihez leginkább alkalmazkodó segítségnyújtást kínáljunk, a felvételi beszélgetés során igyekszünk feltérképezni a család történetét, a bennük rejlő erőforrásokat, motiváltságukat, a lehetséges reszocializációs irányokat, s szerződésben rögzítjük az együttműködésünk kereteit. A felvételi kritériumok súlyozott része továbbra is, hogy a jelentkezőkben legyenek olyan erőforrások,

melyek megerősítésével, támogatásával képessé válhatnak a nehéz élethelyzeten való változtatásra, és vállalják az együttműködést az intézménnyel (motiváltság és együttműködés). A felvételtől történő döntéskor elsősorban azt vizsgáljuk, hogy az intézmény által nyújtott szolgáltatási rendszer segíti-e legdinamikusabban a család erőforrásainak a megerősítését.

A Családok Átmeneti Otthona a budapesti XVII. kerületi Önkormányzattal, illetve a budapesti X. kerületi Önkormányzattal kötött ellátási szerződés alapján elsősorban XVII. kerületi, illetve X. kerületi Önkormányzatok illetékességi területén állandó bejelentett lakcímmel rendelkező lakosokat lát el, a fennmaradó férőhelyekre az ország egész területéről fogad rászoruló családokat, beleértve a letelepedési vagy bevándorlási engedéllyel rendelkező, továbbá a magyar hatóságok által menekültként elismert családokat. Családon belüli bántalmazás esetén a krízisszoba nyújt átmeneti segítséget a válsághelyzetben lévő bántalmazott, vagy szociális válsághelyzetben lévő várandós anyák számára.

A segítő munka tartalma: Az intézménybe bekerülő családoknak egy-egy szociális munkás a segítője, akivel a családok szerződést kötnek, mely meghatározza azt, hogy az intézményben való tartózkodásuk ideje alatt milyen célért dolgoznak, milyen erőforrásaik vannak, s a cél megvalósulása érdekében ki mit vállal.

Az intézmény által nyújtott szolgáltatások:

- lakhatási lehetőség biztosítása (elhelyezés családonként külön szobában)
- 24 órás szociális munkás ügyelet biztosítása
- alapvető gyógyszerek
- szükség esetén segítségnyújtás az alapvető, a gyermek ellátásához nélkülözhetetlen eszközök biztosításában
- a napi életvitelhez szükséges alapvető háztartási eszközök biztosítása (például mosógép, főzéshez szükséges eszközök, ágynemű, stb.)
- krízisintervenció
- szociális munka egyénekekkel, családokkal
- szociális munka csoportokkal
- szükség esetén jogi és pszichológiai segítségnyújtás
- kapcsolatfelvétel segítése a helyi ellátórendszer intézményeivel (például óvoda, iskola, gyermekjóléti szolgálat, stb.)
- alternatív programok szervezése a családoknak
- gyermekek tanulásának segítése
- Internet-hozzáférés biztosítása, szükség esetén segítségnyújtás alapfokú számítástechnikai ismeret elsajátításában

A gondozási folyamat során lakóink, ellátottjaink változó, olykor speciális kérésekkel keresték/keresik fel az intézmény dolgozóit, leggyakoribb kéréseik az alábbiak voltak:

- a különböző iratok, okmányok igénylésével, pótlásával kapcsolatos segítségnyújtás;
- a saját jogú és a gyermekek utáni ellátások igénylése;
- a tartózkodási cím létesítése;
- az egészségügyi- pszichológiai és jogi tanácsadás, segítségnyújtás megszervezése;
- munkahely keresése ügyében tanácsadás, önéletrajzírás, képzési helyek/lehetőségek felkutatása (a tavalyi évben, főleg az év második felétől ez napi szinten felmerülő kérés volt!);
- speciális egészségügyi, oktatási szolgáltatások felkutatása;
- pszichiáter / mediátor / családterápiás lehetőség felkutatása;

- adományszervezés (élelmiszer, gyógyszer, pelenka, bútor, ruhanemű, stb.),
- a gyermek különélő szülővel történő kapcsolattartás megszervezése;
- pénzkezeléssel és háztartásvezetéssel kapcsolatos kérdések, hitelfelvétellel kapcsolatos ügyintézésben segítségnyújtás,
- meglévő (gyakran az intézményben megkezdett ellátást követően kiderült!) hátralékok kezelésével kapcsolatos ügyintézés, a végrehajtási szakaszban lévő ügyeknél segítségnyújtás a részletfizetési kérelmekkel kapcsolatos ügyintézésnél

Továbbra is folyamatosan keressük azokat a szolgáltatásokat, intézményeket, melyek a bent élő családok igényeire választ, szolgáltatást tudnak felajánlani.

Az intézményt havi rendszerességgel keresi fel egy védőnő, aki tanácsadást tart mind a gyermekeknek, mind szüleiknek.

A megnyitás óta eltelt időszakban folyamatosan próbálunk a családok igényeinek, a gyermekek kéréseinek megfelelő szolgáltatásokat behívni a házba, illetve kínálunk minden olyan programot, mely a családok igényeire számot tarthat.

- az intézményben a szünetek időszakára szabadidős programot terveztünk és közvetítettük a tudomásunkra jutott (ingyenesen, vagy kedvezményes áron elérhető) programokat.
- a családok és a gyermekek részére húsvéti, anyák napi, gyermeknapi, mikulás, majd karácsonyi ünnepséget szerveztünk;
- tavaly (a tanév végének befejezését követően, a nyári szünet elején) a szülők kezdeményezésére családi napot tartottunk;
- a programokon, illetve egyéb rendezvényeken a gyermekek és szüleik megajándékozásához több támogatót sikerült megnyernie az Alapítványnak;
- az elmúlt évben – időszakosan önkéntesek közreműködésével – rendszeresen tartottunk az intézményben élő gyermekek részére foglalkozásokat, programokat;

Az intézmény szakalkalmazottjai teamben dolgoznak, ezzel is támogatva egymást. A heti team-megbeszéléseken tekintik át az elmúlt hét eseményeit, s határozzák meg az ebből fakadó feladatokat, itt döntenek a munkatársak a felvételre jelentkezők bekerüléséről, valamint itt kerül áttekintésre, hogy a gondozási szerződésben foglaltak hogyan teljesülnek, illetve nem teljesülnek, mi ennek az oka, milyen esetleges módosítások szükségesek. A szakmai team tagjai külső szupervízor segítségét is igénybe vehetik, hiszen elengedhetetlennek tartjuk, hogy egy-egy eset kapcsán megőrizzék teljes szakmai rálátásukat, kompetenciájukat.

A 2010. évben 70 (új!) család felvételi kérelmét fogadtuk be. A kérelmet benyújtó családokkal a korábbi évek gyakorlatához hasonlóan felvételi interjúkat készítettünk, ezek értékelését követően a jelentkező családok közül **2010. évben 34 család (összesen 121 fő) részére biztosítottuk az intézmény szolgáltatását, az intézményi ellátását hosszabb-rövidebb ideig.**

A 2010. 01.01. – 2010.12.31. közötti időszakban:

- a XVII. kerületi Önkormányzat ellátási területéről, XVII. kerületi intézményből 15 család (45 fő) felvételi kérelmét fogadtuk be, a jelentkezők közül 3 (új) család (9 fő) nyert felvételt az elmúlt évben, azaz 2009. évben megkezdett, ”áthúzódó” gondozásokkal további 4 család (14 fő) részesült ellátásban, gondozásban;
- a X. kerületi Önkormányzat intézményeitől, ellátási területéről 23 család (76 fő) felvételi kérelmét fogadtuk be, melyből 5 család (19 fő) részére biztosítottunk a tavalyi évben intézményi ellátást, a 2009. évben megkezdett, ”áthúzódó” gondozásokkal további 5 család (20 fő) részesült ellátásban, gondozásban.

Folyamatosan, az egész évben jelentkező igény volt a bántalmazott szülők és gyermekeik befogadására, illetve a válsághelyzetben lévő családok soron kívüli elhelyezésére.

Tapasztalatunk, hogy érezhetően növekedett a lakhatási krízishelyzetbe került családok (általunk tapasztalt két leggyakoribb ok a „hitelesapda” és ennek következményeként a kilakoltatással történő fenyegetés, illetve az albérlet elvesztése volt) azonnali, illetve nagyon rövid időszakon belül történő befogadása, elhelyezése iránti igény.

Egyre gyakrabban működnek közre a XVII. kerület, mind a X. kerület területén működő hajléktalanellátó szervezetek, egészségügyi szolgáltatást nyújtók, egyházak közreműködését a családok jelentkezésénél. A korábbi években jellemzően a Gyermejkölési Központokkal, ritkább esetben a Családsegítő Szolgálatokkal kapcsolatban álló családok keresték meg szolgáltatás igénybe vétele miatt a Családok Átmeneti Otthonát.

A bekerülés jellemző okai:

- a család megélhetési (anyagi, életvezetési) és lakhatással összefüggő problémái (krízis elhelyezés, hajléktalanná válás, elégtelen, egészségtelen lakhatási körülmények),
 - a szülők és a gyermekek egészségi problémái, szenvedélybetegség, a családban,
 - bántalmazás (fizikai, szexuális, lelki),
 - családi konfliktusok (szülők egymás közötti, szülők-gyermek közötti),
- a gyermek(ek) magatartási és tanulási problémái voltak.

Elmondható, hogy az esetek többségében ritkán fordult elő egyetlen ok, mely miatt az intézmény szolgáltatását kérték a szülők, törvényes képviselők sokkal inkább jellemző volt a problémák halmozott, komplex megjelenése. A családokra jellemző, hogy nagyon szűk az a társas mező, melyben életük zajlik, kapcsolataik zöme az ellátórendszerre korlátozódik.

Kikerülés:

Az ellátást igénybe vevő családok folyamatosan részt vettek/vesznek az önkormányzati lakáspályázatokon. A kőbányai Önkormányzat –méltányossági- lakáspályázatán 2 család (11 fő – 4 szülő, 7 gyermek) vett részt sikeresen és szerzett bérleti jogot a X. kerületi Önkormányzat által biztosított bérlakásokban. A XVII. kerületi Önkormányzat lakáspályázatán – az előző évek sajnálatos gyakorlatához híven –nem volt sikeres pályázata lakóinknak. A kiköltöző családok közül 1 család tudott a Fővárosi Önkormányzat tulajdonában álló szolgálati lakásba költözni.

A tavalyi évben az intézményből történő távozásukat követően a családok jellemzően albérletbe, különélő családtagokhoz, illetve társintézményekbe (anyaotthon, családok átmeneti otthona) költöztek. Az elmúlt évben is több család költözött át másik átmeneti ellátást biztosító (helyettes szülő, családok átmeneti otthona, anyaotthon) intézménybe. Tapasztaltuk, hogy a kiköltöző családtagok korábbi lakó- illetve tartózkodási helyükre, vagy az ahhoz közeli kerületekbe, településekre tervezik visszaköltözésüket.

A Családok Átmeneti Otthona a kiköltözést követően a családok további sorsáról kevés információval rendelkezik, mivel a kiköltöző családtagok részéről ritkán, a gyermek(ek) lakóhelye, tartózkodási helye szerint illetékes Gyermejkölési Szolgálatok/Központok részéről, illetve a gyermekekkel kapcsolatban álló más intézmények, szolgáltatók részéről sajnálatos módon nem, vagy csak elvétve érkezik visszajelzés.

A kiköltözött családok utógondozása a fenti okok miatt nem minden esetben eredményes, a kikerülő családok részéről gyakran tapasztalható elzárkózás és/vagy a fizikai távolság miatt. Az „elzárkózás” okai tapasztalatunk szerint leginkább az, hogy a családtagok nem szeretnék, ha új lakókörnyezetük tudomást szerezne arról, hogy korábban ilyen ellátást kaptak.

A tavalyi évben ismételten módosították a gyermekvédelemmel és a szakmai munkával kapcsolatos jogszabályokat. A működést, a feladatok ellátását érintő jelentős változás, hogy lehetőség nyílt:

- a várandós anya férjének, vagy élettársának befogadása, együttes elhelyezésére a gyermek születését megelőző időszakban is (intézményünkben korábban látogatóként, vagy vendégként tartózkodott bent a férj, vagy élettárs a gyermek születéséig),
- a családdal együtt költöző nagykorú testvérek befogadására, elhelyezésére is, legfeljebb 21. életévének betöltéséig, ha az elhelyezés hiányában lakhatásuk nem lenne biztosított és a gyermeket emiatt el kellene választani szülőjétől, családjától.

A szakmai munkánkban kézzelfogható és minőségi változást jelentett a X. és a XVII. kerületi Gyermekjóléti Központokkal korábban már kialakított és működő munkakapcsolat folyamatos átalakulása. Tavaly az intézményünk nagyobb teret és több pozitív visszajelzést kapott a Gyermekjóléti Központoktól és tapasztalatunk szerint nagyobb súllyal és a helyén kezelve történt a Családok Átmeneti Otthona szakmai stábja által ajánlott javaslatok, felvetések, kezdeményezések és visszajelzések kezelése is.

A tavalyi évben is több alkalommal egyeztettünk a X. kerületben és a XVII. kerületben alapellátást nyújtó intézményekkel, szolgáltatókkal (Gyermekek Átmeneti Otthona, Anyaotthonok, Családok Átmeneti Otthona, Gyermekjóléti Központok, Családsegítő Szolgálatok, ...) és a gyermekvédelemmel foglalkozó egyéb intézményekkel, hatóságokkal, az intézmény képviselteti magát a különböző szakmai megbeszéléseken, fórumokon. A bekerülő családok és gyermekek ügyében esetkonferenciákon vettünk részt, több esetben az intézmény kezdeményezte ezek összehívását.

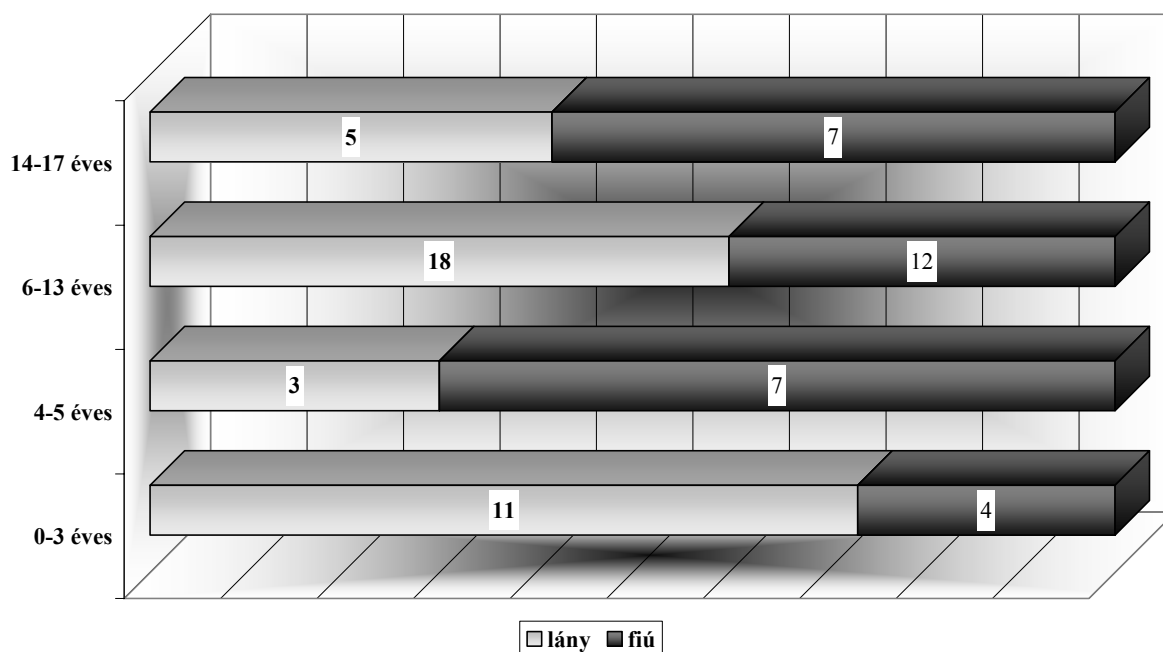
Általánosságban elmondható, hogy –a helyi sajátosságokat is figyelembe véve – megfelelő munkakapcsolatot sikerült kialakítani és fenntartani az ellátórendszer szereplőivel.

Továbbra is folyamatosan keressük azokat a szolgáltatásokat, intézményeket, melyek a bent élő családok igényeire választ, szolgáltatást tudnak felajánlani. Az intézményt havi rendszerességgel keresi fel egy védőnő, aki tanácsadást tart mind a gyermekeknek, mind szüleiknek.

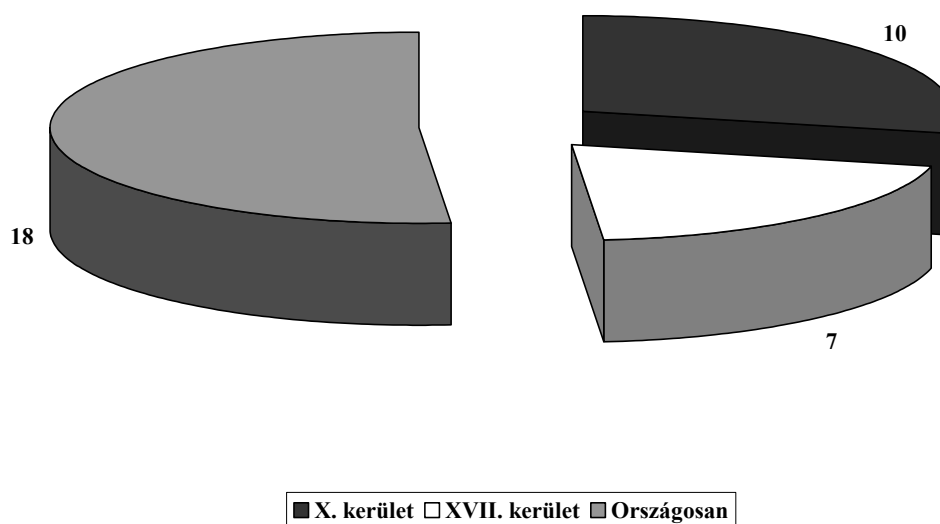
Tervünk továbbra is egy játszótér kialakítása, illetve folyamatosan pályázunk a számítástechnikai háttér bővítésére. A tavalyi évben lehetővé vált a bent lakó gyermekek és szüleik részére az internet folyamatos használata, ami mind az iskolai munkát mind a családtagokkal, kortársakkal, stb. történő kapcsolattartást, mind a munkakeresést segítette.

A gyermekek és a családok részére szervezett programok, foglalkozások szervezésénél, működtetésénél továbbra is nehézséget okoz, hogy gyorsan változik a házban élő gyermekek korösszetétele és erre nem tudunk minden esetben azonnal, vagy csak megkésve tartalmas programokkal, szolgáltatásokkal reagálni.

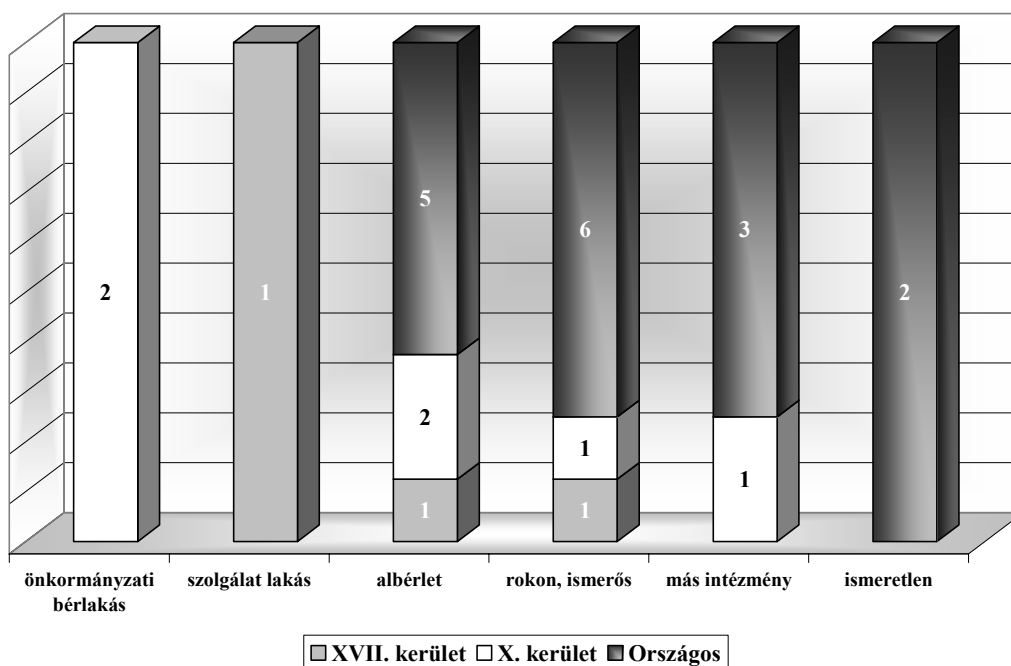
A 2010-ben ellátott gyermekek száma nem és korcsoport szerint



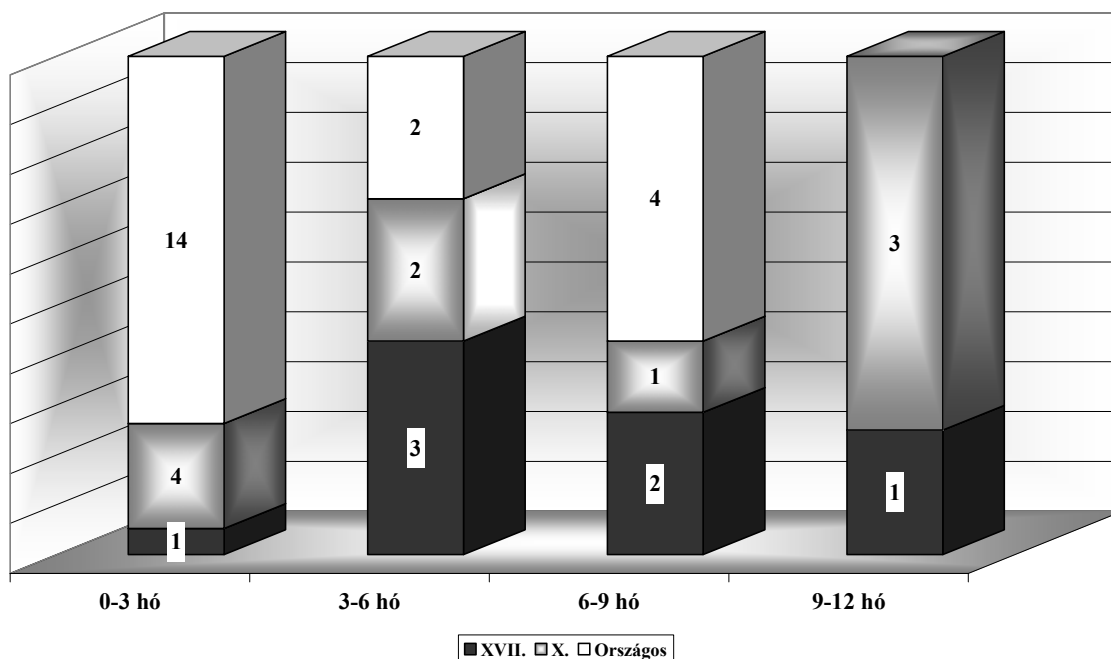
A 2010-ben ellátott családok beköltözés helye szerinti megoszlása



A 2010-ben kiköltözött családok távozási hely és kerületi megoszlás szerint



A 2010-ben ellátot családok bent tartózkodásának időtartama és lakóhelye szerint



A Családok Átmeneti Otthonának szakember ellátottsága 2010-ben:

intézményvezető	1 fő
szociális munkás	3 fő
szakgondozó, gondozó	3 fő

II. Női Éjjeli Menedékhely (1063 Budapest, Podmaniczky u. 33., telefon: 269-36-01)

Tapasztalataink szerint a női férőhelyek száma a hajléktalan-ellátás rendszerének különböző szintjein a hajléktalan populációban tapasztalható nem szerinti megoszláshoz képest alulreprezentáltak, s így az életvitelszerűen utcán élő hajléktalan nők szükségletei teljes mértékben nem elégíthetők ki.

Az alapítvány által működtetett Női Éjjeli Menedékhely tavaly is 35, illetve télen 50 hajléktalan nő számára biztosított feltétel nélkül igénybe vehető szolgáltatásokat.

A program célcsoportja: az életvitelszerűen utcán élő hajléktalan nők.

Az intézményünkben 35 — télen 50 — életvitelszerűen utcán élő hajléktalan nő számára biztosítunk feltétel nélkül igénybe vehető szolgáltatásokat, melyek az alábbiak:

- egyszerű vacsora, citromos tea, téli időszakban reggeli (adományok és pályázatok bevonása révén)
- fürdési, mosási, ételmelegítési lehetőség
- értékmegőrzés (egy éjszakára)
- hetente háromszor szakápolói ellátás, ügyelet (pályázati források bevonása révén)
- hetente kétszer szakorvosi rendelés (pszichiáter-addiktológus)
- alapvető gyógyszerek (például láz-és fájdalomcsillapító), illetve pályázati források bevonása révén a szakorvos által felírt gyógyszerek, gyógyászati segédeszközök is
- reggel kávé
- szociális ügyintézés (hetente kétszer napközben)
- krízisintervenció
- pszichés támogatás
- Internet-hozzáférés biztosítása, szükség esetén segítségnyújtás a számítógép használatához

A lakóink nyugalmát — a nyitva tartás teljes ideje alatt, 18-08 óráig — állandó szociális munkás ügyelet biztosítja.

Munkatársaink jól ismerik a célcsoport tagjainak élethelyzetét, speciális szükségleteiket, s lehetőségeinkhez mérten az általunk kialakított szolgáltatások révén igyekszünk rugalmasan reagálni ezekre.

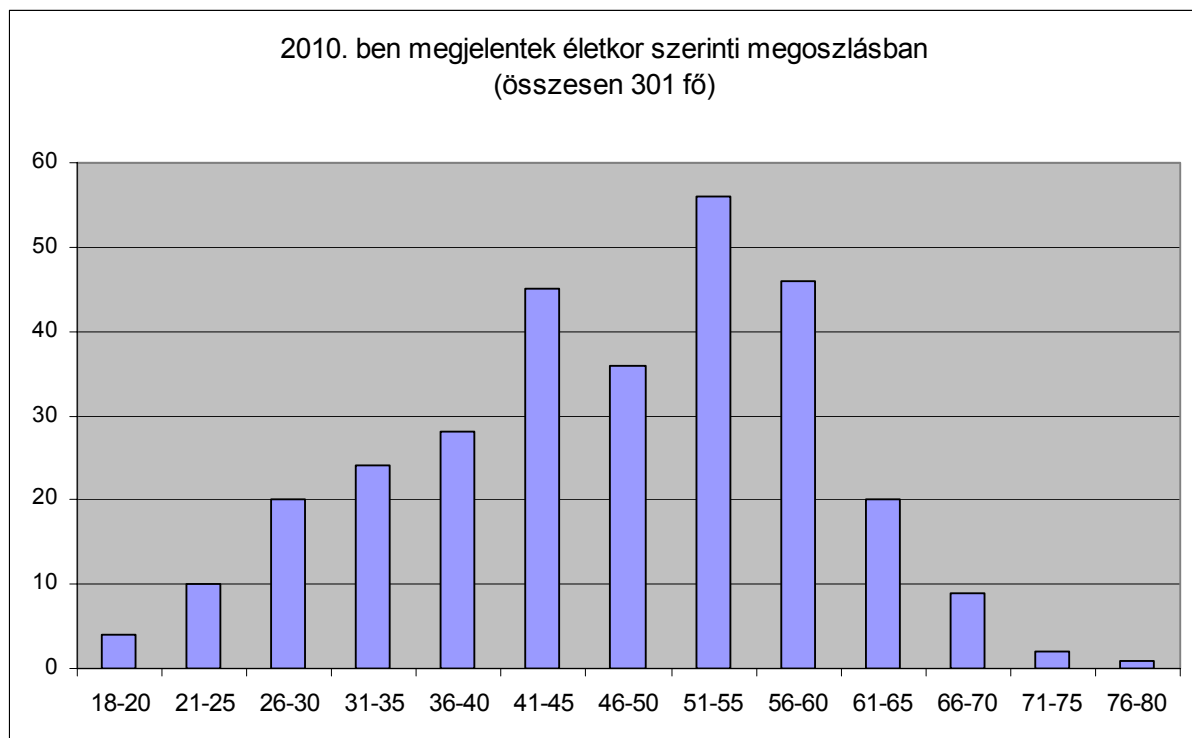
A szállón dolgozó szociális munkások segítséget nyújtanak ügyfeleinknek a szociális ügyintézésben, valamint szükség esetén mentális problémáik kezelésében is. Tapasztalataink szerint az intézményünk szolgáltatásait igénybe vevő hajléktalan nők sokkal rosszabb mentális állapotban vannak, mint hasonló sorsú férfitársaik, s ezáltal szükségszerű a mentális segítségük. Munkánk során nem pusztán az ilyen jellegű problémáik megoldásában kérnek segítséget, hanem igénylik a szociális ügyeik intézésében való közreműködésünket is (az éjjeli menedékhelyen dolgozó szociális munkásainkkal nagyon jó, bizalomteli a lakóink kapcsolata).

A menedékhely működtetése során évek óta szembesülünk azzal a problémával, hogy az intézménybe bejáró hajléktalan nők egészségi állapota nagyon rossz. Lakóink jelentős része valamilyen krónikus megbetegedésben (például szív- és érrendszeri betegségek, diabetes mellitus, pszichiátriai kórképek, gyomor-és bélrendszer betegségei, mozgásszervi betegségek, stb.) szenved, melyeket gyakran elhanyagolnak. Az egészségügyben szerzett rossz

tapasztalataik, a saját testükhöz való viszonyuk megváltozása miatt gyakran elhanyagolják betegségüket, s csak állapotuk jelentős romlása esetén fordulnak orvoshoz. A felmerülő igények mentén több évvel ezelőtt sikeres együttműködést alakítottunk ki korábban a FAMO –val, illetve megnyitása óta a Szobi utcai speciális szállóval is, valamint — pályázati források bevonása révén — lakóink számára kiváltottuk a vényköteles gyógyszereket, gyógyászati segédeszközöket.

A velünk kapcsolatban lévő orvosok jelezték, hogy sok lakónk állapota jelentősen javítható, illetve stabilizálható lenne, amennyiben rendszeresen hozzájutnának a betegségük kezeléséhez szükséges gyógyszeres terápiához, s erre a pályázati támogatás révén lehetőségünk is volt. A leggyakrabban kiváltott gyógyszertípusok voltak például az antibiotikumok, az antidepresszánsok, vitamin készítmények, a vérkeringést javító, vérnyomást csökkentő, diabetes mellitus kezelésére szolgáló, illetve gyomor és bélrendszeri bántalmak kezelésére alkalmas gyógyszerek, vagy gyógyhatású készítmények. Fontos megjegyeznünk, hogy az antidepresszánsok kiváltása, s ezáltal a gyógyszeres terápia folyamatos biztosítása sok pszichés megbetegedésben szenvedő lakónknak tette lehetővé azt, hogy állapota folyamatos javulásával alkalmassá vált a közösségi együttélésre is. A program sikeresen működik, lakóink mentális állapota a korábbinál lényegesen jobb, s ezáltal olyan hajléktalan nőket is meg tudunk tartani a rendszerben, akik egyébként rossz pszichés állapotuk miatt nem jutnának még alapvető szolgáltatásokhoz sem.

Ez utóbbi abból a szempontból is fontos, hogy a menedékhely működtetése során azt a tendenciát figyelhetjük meg, hogy nő az idős, valamint a pszichiátriai megbetegedésekkel küzdő hajléktalan nők száma az intézmény szolgáltatásait igénybe vevők körében, valamint egyre nagyobb számban használják a szállót az illegális szerhasználók is.



Mint a fenti diagramból kiderül a menedékhelyet főként a középkorú és idősebb korosztály tagjai veszik igénybe. Ennek egyik oka tapasztalataink szerint, hogy sikerült a gyengébb érdekérvényesítő képességgel bíró nők számára is biztonságos szolgáltatást kialakítanunk.

Fontosnak tartjuk, hogy az intézmény alacsonyküszöbű, a bekerülésnek nincsenek feltételei (nem kérünk absztinenciát, tisztaságot, ÁNTSZ papírt, tüdőszűrő igazolást, stb.), egyetlen korlátot a férőhelyek száma jelent.

A fenti okok miatt különösen nagy hangsúlyt fektetünk a szociális munkások tevékenységére, hiszen az ő feladataik közé tartozik a szállón való nyugodt pihenés feltételeinek megteremtése, az esetlegesen felmerülő konfliktusok megelőzése és kezelése, a kliensek problémáira segítségkérési lehetőségek kínálása. Fontos értéknek tartjuk azt, hogy szolgáltatásaink feltétel nélkül vehetők igénybe, hiszen így a ténylegesen utcán élő, rossz állapotban lévő hajléktalan nőknek is intézményes segítségkérési lehetőséget kínálunk.

Bár az intézmény jellegéből adódóan klasszikus egyéni esetkezelést nem végzünk, tevékenységünk fontos elemei közé tartoznak a szociális munkának azon eszközei, melyek révén klienseinkben szükségleteket ébreszthetünk, s a bennük lévő erőforrások aktivizálhatóak. A tavalyi év során kibővített szolgáltatásaink célja ennek az aktivitásnak a segítése, erősítése volt. Egyrészt a nappali ügyintézés során lehetőségünk volt nagyobb lélegzetű ügyek vitelére is (ezekre az esti ügyeletek során nincs lehetőség), illetve a számítógépek telepítésével, Internet-hozzáférés biztosításával segítettük a lakóink külvilággal való kapcsolatának erősítését.

Tavaly - a Fővárosi Önkormányzat támogatása révén – is működött a nappali ügyintézésünk, mely során az életvitelszerűen utcán élő emberek összesen 734 alkalommal vették igénybe ezt a szolgáltatást.

Nappali ügyintézés 2010.évi statisztikája						
	Lakhatási igazolás	Lakcím létesítése	Postai küldemények	Jogosultsági igazolások-nyomtatványok kitöltése	Jogosultságokról információ	Összesen
2010. Január	12	15	24	16	11	78
2010. Február	9	8	35	10	16	78
2010. Március	5	9	37	10	7	68
2010. Április	1	8	39	9	6	63
2010. Május	2	11	35	11	8	67
2010. Június	2	7	27	7	5	48
2010. Július	6	2	47	3	11	69
2010. Augusztus	4	1	47	3	9	64
2010. Szeptember	1	1	49	3	1	55
2010. Október	3	0	38	3	12	56
2010. November	0	2	33	6	3	44
2010. December	15	0	24	1	4	44
Mindösszesen	60	64	435	82	93	734

Január elején a nagy hidegre való tekintettel plusz öt matracot tettünk le a meglévő 50 ágy mellé. Január végén, február elején elkezdtek bejönni azok a tartósan utcán élő hajléktalan nők, akik az intézményrendszerrel szemben bizalmatlanok, de az utcán alvásba már belefáradtak, vagy egészségügyi állapotuk kényszerítette arra őket, hogy mégis igénybe vegyék az intézményt.

Gyakran találkoztak ügyeletesünk olyan, az utcai gondozó szolgálatok által behozott hajléktalan nővel, akihez szinte azonnal mentőt kellett hívni, mert ki volt hűlve, fagyásos sérülései voltak, térben és időben dezorientált volt, nagyon magas volt a láza.

Sikereket értünk el a tartósan utcán élő emberek állapotának javításában, sikerült „rászoktatni” őket a rendszeres fürdésre, mosásra, és sebeik kötözésére. Ez a munka nagyon nagy odafigyelést és akadálymentes kommunikációt igényel az egészségügyi személyzet és az ügyeletesek között is. Hatékonyan tudtunk fellépni a mentális állapot romlásának megakadályozása terén is, ebben dr. Petke Zsolt volt segítségünkre.

Az intézmény működtetése során az alábbi problémákkal találkozunk rendszeresen munkatársaink:

- idős, beteg hajléktalan nők elhelyezésének megoldatlansága
- pszichiátriai betegek elhelyezésének, kezelésüknek nehézségei
- gyermekes nők elhelyezési nehézségei
- párok elhelyezési nehézségei
- illegális droghasználók elhelyezési nehézségei

Kísérletek a kiléptetésre:

A továbblépést nehezíti, hogy a lehetőségek korlátozottak:

1, Az átmeneti szállókra nehéz a bejutás, vagy lakóink igény szintjének nem felelnek meg, még akkor sem, ha a helyük biztosított, illetve míg nálunk megszokottá vált, hogy a lakó választ segítő, ez az átmeneti szállókon nem működik, ezért bizalmatlanok

A tapasztalataink azt mutatják, hogy a fenti okok miatt ügyfeleink - amennyiben tovább tudnak lépni az intézményünkből - „átugorják” az átmeneti szállók szolgáltatásait, s valamilyen intézményen kívüli lakhatási lehetőségbe lépnek ki (például munkásszálló, albérlet, család, stb.).

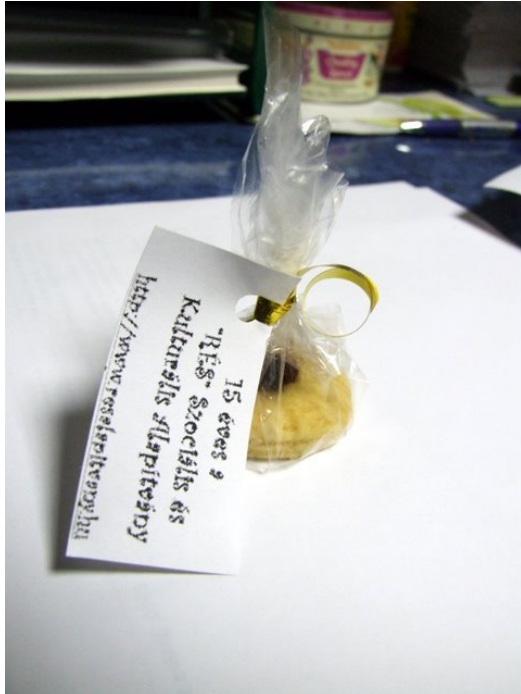
2, Szociális otthonokban való elhelyezés hosszú várólistája

3, Szenvedélybetegségek, az utcai lét „szabadágának” elvesztésétől való félelem

Lakóink 40 %-a rendelkezik munkából származó jövedelemmel, egyedül albérletbe azonban a mentális állapotuk miatt nem tudjuk őket „kihelyezni”, szükségesek olyan szolgáltatások, programok, melyek klienseinknek a belső erőforrásait, motivációit erősítik (például az önkéntes projektünk).

Eddig az egyetlen megoldást a Menhely Alapítvány által üzemeltett „bónos” rendszer nyújtotta, ahol azok a lakóink, akik rendelkeztek a megfelelő feltételekkel, egy támogatott munkásszállón lakhattak. Ezt a támogatott lakhatási formát sem vették igénybe minden

alkalommal, mert a munkásszállók minősége, elhelyezkedése nem volt mindig megfelelő. Sikerenek tudjuk azonban be azt, hogy azok a nők, akik párkapcsolatban éltek szinte – egy- két kivételtől eltekintve – mindnyájukat sikerült elhelyezni a bónosban.



A napi működésen túlmutató programjaink:

2009-ben a Kurt Levin Alapítvány munkatársai együttműködést ajánlottak a „100 legszegényebb” projektben való részvételben, az ajánlatot elfogadtuk: részt vettünk a Gödörben megtartott programon, ahol a menedékhelyen élő hajléktalan nők zsíros kenyeret, almát osztottak. A program keretében később balassagyarmati hajléktalan emberek érkeztek Budapestre májusban. A program egybe esett az alapítványunk megalakulásának 15-ik évfordulójával, így a programban résztvevő hölgyek balassagyarmati sorstársaikkal közösen kis linzereket sütöttek melyet a járókelőknek osztottak ki. A programban résztvevő hölgyek a vendégeiknek bemutatták Budapest nevezetességeit, illetve az alapítványunk szervezésében el tudtunk menni a Fővárosi Állat- és Növénykertet is megnézni.

Szeptemberben a menedékhely lakói közül néhányan viszontlátogatást tettek Balassagyarmaton. Alapvetően elmondható, hogy nagyon felkészülten fogadtak minket. Szintén szerveztek városnézést, illetve egy helyi, súlyosan sérült gyermekeket ellátó gyermekotthont látogattunk meg, ahol a programban részt vevő hajléktalan emberek beszélgettek, játszottak, táncoltak a gyerekekkel.

A Kurt Levin akcióján felbuzdulva és látva azt, hogy lakónk egy része (7-10 fő) aktivizálható bizonyos programokra, karácsonyra hajléktalan mézeskalács figurákat sütöttünk, mellyel meghívást kaptunk az „Emberséggel- Méltósággal” című emberi jogi rendezvényre is. A lesütött csaknem 400 figurát ott és a Teréz körút járókelői között osztottuk ki. A programban résztvevő hölgyek találták ki, hogy mit süssenek, hogyan, ők intézték, szervezték a bevásárlást, a sütést, csomagolást. Fontos volt, hogy aktívan vegyenek részt a folyamatban, s ne csak egy megvalósítandó feladat legyen ez számukra.

16 Akciónap keretein belül egy előadásban működtünk közre a Bírónők Nemzetközi Konferenciáján, mely során a hajléktalan nők sorsáról és próbáljuk bemutatni milyen is lehet egy utcán élő nőnek az élete. Az előadás visszajelzések alapján is jól sikerült, az amit szerettünk volna elmondani egy hajléktalan nő életéről át is ment a hallgatóságnak. Az előadás után elég sok kérdést kaptunk a külföldi vendégektől is, de a magyar résztvevőknek is sikerült felkelteni az érdeklődésüket.

„Olyan előadásokat hallgattunk, amely az áldozatok nehéz, még számunkra is ismeretlen helyzetét mutatta be.

Ebből kiemelném a jogász szakma képviselői által is jórészt ismeretlen témát, a társadalom peremén élő nők helyzetének a bemutatását. Szűk rálátásunk ezeknek a nőknek a sajátos helyzetére gyakran csak egy bűncselekmény elkövetése esetén van, de nem ismerjük ennek jellemző társadalmi és szociológiai összefüggéseit.”

A Női Éjjeli Menedékhely szakember ellátottsága 2010-ben:

intézményvezető	1 fő
szociális és mentálhigiénés munkatárs	4 fő
feelnőtt szakápoló	1 fő
takarító	2 fő
karbantartó	1 fő

III. Fiatalokkal kapcsolatos szociális munka program (1173 Budapest, Pesti út 237., telefon: 258-58-95)

Programunk során a fiatalok személyes tereiben (például szórakozóhelyek, játszóterek, iskolák, napközis táborok) nyújtottunk információkat, segítséget, valamint szabadidős programokat szerveztünk. Munkánk egyik célja továbbra is az információkövetítés, tevékenységünket az ártalomcsökkentés elveit szem előtt tartva végeztük, de emellett megjelent célként szabadidős alternatívák felkínálása is. Fő célkitűzésünk persze továbbra is az, hogy azokkal a fiatalokkal is kapcsolatba kerüljünk, akik az intézményes segítségkérési lehetőségekkel nem tudnak, vagy nem akarnak élni.

A program célcsoportja: az intézményes segítségnyújtási lehetőségekkel nem élő, veszélyeztetett fiatalok.

Munkatársaink kidolgoztak egy drámapedagógia elemeire épülő foglalkozássorozatot, melynek legvégső célja egy kis színdarab előadása, melyet józsefvárosi iskolában kezdtünk el és vittük végig.

A fentieken túl kidolgoztunk egy szexuális felvilágosító programot, melyet középiskolákban, illetve egy ifjúsági táborban tartottunk.

Ezek olyan találkozási pontok a programunk célcsoportjának tagjaival, ahol lehetőség nyílik a segítő, illetve felnőtt szerep új típusú értelmezésére.

Az elmúlt évek tapasztalatai alapján továbbra is az alábbiak a programunk legfontosabb funkciói:

a, a krízis-intervenció, melynek keretén belül a krízishelyzetben lévő fiatalok problémáinak megoldásában nyújtunk segítséget (például lakhatási, családi problémák)

b, prevenció (például családból való kikerülés megelőzése, droggal kapcsolatos kérdésekben)

c, segítő beszélgetések

d, információkövetítés

e, ártalomcsökkentés

f, szabadidő hasznos eltöltésének a segítése, a csellengés helyett alternatívák felkínálása

A tavalyi év a program helykeresésével telt, hiszen a korábbi évek tapasztalatai alapján szükségessé vált a program elemeinek, a nyújtott szolgáltatások végiggondolása.

Ennek oka az volt, hogy tapasztalataink szerint a fiatalok információhoz való hozzájutásának lehetőségei jelentős mértékben megváltoztak a program indulásához képest. A direkt információközvetítés kevésbé vonzó számukra, hiszen lépten-nyomon találkozhatnak ezzel, ellenben igénylik azokat a tereket, ahol csak úgy tudnak „lenni”, csinálni valamit. A közös munka eredménye az a szakmai program, melybe beépültek a célcsoport tagjainak javaslatai, véleménye (mit szeretnének ők), illetve egy dráma módszerrel dolgozó programot is kialakítottuk, melyet VIII. kerületi közösségi intézményekben, iskolákban kezdtünk el megvalósítani.

Hosszú távú célunk egy olyan közösségi tér kialakítása, ahol lehetőség van olyan találkozási lehetőségek biztosítására, melyekben a fiatalok mernek kérdezni a „felnőttektől”, tudnak együtt lenni, a szabadidejüket eltölteni. Ennek megfelelően tavalyi helyszínt, lehetséges intézményi együttműködési formákat kerestünk.

Ai munkánk során továbbra is jellemzőnek tartottuk, hogy gyakran nem valamilyen konkrét problémával kerestek meg minket, hanem olyan „terep” volt a programunk, ahol az érdeklődők mertek kérdezni, beszélgetni az őket érintő, érdeklő kérdésekről.

A programban dolgozó szakemberek 2010-ben:

programvezető	1 fő
szociális munkás	2 fő

Az alapítvány tevékenységében a fentiekén túl az alábbi szakemberek vettek részt 2010-ben:

igazgató	1 fő
gazdasági vezető	1 fő
pénztáros	1 fő
pénzügyi ügyintéző	1 fő
karbantartó-gépkocsivezető	1 fő

Budapest, 2011. május 15.


Stancel Adél
igazgató

